



dossier artistique

Mylène DUHAIL & Romain GOISET  
paysagistes concepteurs artistes





CONTACT@UBINAM-PAYSAGE.COM

LA MAISON DU JARDINIER  
DOMAINE DU HOUSSAY  
SAINT SAUVEUR DE FLÉE  
49500 SEGRÉ-EN-ANJOU-BLEU

# MDA : G878656  
# SIRET : 79204408300014

## L'ATELIER

L'atelier de paysage Ubinam est un atelier d'étude, de conception et de fabrication des espaces publics, collectifs et privés, du jardin au grand territoire. Installé à Centrale 7 - collectif d'artistes implanté dans les anciennes mines de fer de Nyoiseau - Ubinam développe également un volet art et paysage à travers deux approches : la conception et la réalisation d'installations artistiques en extérieur ainsi qu'une approche pédagogique à travers des ateliers artistiques s'adressant à tout public. Implanté dans le nord du Maine et Loire, Ubinam intervient avant tout dans le grand Ouest, mais se déplace volontiers un peu plus loin. De la conception d'aménagement extérieur d'espace privé et public, aux installations art et paysage en passant par des ateliers pédagogiques tous publics, autant d'activités que Mylène Duhail et Romain Goiset explorent, croisent et décroisent, font et défont dans leur pratique de paysagistes concepteurs-artistes.

Ils ont en commun de passer leur temps à imaginer ce qui n'existe pas et à bousculer l'espace qui nous entoure. Pour améliorer le cadre de vie et donc le confort de chacun. Pour nous faire regarder autrement l'espace en nous emmenant vers un ailleurs poétique. Être mieux ici-là maintenant et oublier d'être là, une belle contradiction qu'ils défendent et qui constitue le fondement de leur démarche...

## L'ÉQUIPE

### MYLÈNE DUHAIL

PAYSAGISTE DPLG - GÉOGRAPHE

Après une licence de géographie en aménagement du territoire et développement durable [Université du Maine - Le Mans], elle obtient son diplôme de paysagiste DPLG [ENSAPL - Lille] en 2011. Pendant ses études, elle s'est particulièrement intéressée au milieu agricole (sujet de mémoire et diplôme). Son regard encore plus aiguisé par le paysage résonne alors d'autant plus face à ses origines agricoles. Elle étoffe ensuite son parcours par une formation donnant lieu à un certificat de design en permaculture.

sensibilités particulières autour de...  
*l'agriculture, la géographie, le paysage, l'art,  
la permaculture...*

### ROMAIN GOÏSET

PAYSAGISTE DPLG - SCULPTEUR

Après l'obtention d'un BTSA Aménagements Paysagers en Alternance [ESA - Angers] et une année de salariat en entreprises d'espaces verts, il obtient son diplôme de paysagiste DPLG [ENSAP - Lille] en 2011.

Sensible à l'approche plastique du paysage, il s'installe en parallèle comme sculpteur au sein du collectif Centrale 7 donnant lieu à des expositions personnelles et collectives.

Son travail est visible sur [ro-sculpture.com](http://ro-sculpture.com)

sensibilités particulières autour de...  
*l'art, la technique, le paysage, le jardin, la matière,  
la forme...*

# biographie

Nous sommes un couple de paysagistes-concepteurs et artistes et œuvrons sous le nom d'Ubinam, atelier de paysage. L'art et le paysage sont deux thèmes très récurrents dans notre pratique professionnelle, thèmes que l'on continue toujours d'explorer. Depuis quelques temps déjà, nous développons notre pratique dans trois grandes directions : la conception d'aménagements extérieurs, essentiellement pour des clients privés et en milieu rural, la conception et la réalisation d'installations artistiques, souvent dans le cadre de festival art et paysage, et la transmission pédagogique autour de projets artistiques tout public, très souvent liés à des espaces partagés dans une démarche de co-création.

Nous avons tous les deux été formés à l'ENSAP de Lille et diplômés en 2011 au titre de paysagiste dplg (aujourd'hui requalifié paysagiste-concepteur). Notre bagage de fond est donc la conception d'espace public, chacun de nous ayant réalisé un diplôme lié au grand paysage rural. Avec la Beauce comme territoire d'étude, Mylène a questionné la place du paysagiste en milieu agricole à travers l'impact de la politique agricole commune (PAC) sur le paysage. Romain s'est quant à lui penché sur le devenir d'une station de sports d'hiver de moyenne montagne dans le massif des Bauges dans un contexte de réchauffement climatique. Depuis, Mylène s'est formée en permaculture et explore des techniques de gravure. En parallèle, Romain développe une activité de sculpteur métal autour du détournement d'objets.

Voilà plus de sept années que nous sommes membres actifs d'un collectif d'artistes (association Centrale 7 dans le Maine et Loire, entre Angers et Rennes) où se trouve notre atelier de fabrication. Ce collectif est implanté sur un lieu à grand intérêt patrimonial (site des anciennes mines de fer). De par cette présence artistique le lieu propose des actions de médiation autour de l'art et du patrimoine, de l'organisation d'évènements culturels (expositions, résidences, concerts et spectacle vivant) en plus d'accueillir une quinzaine d'ateliers d'artistes. C'est au sein de ce lieu que nous nous sommes construits et qui fait qu'aujourd'hui nous développons autant ces projets d'ateliers pédagogiques et d'installations artistiques.

**Roland CROS** artiste plasticien  
œuvrant dans le domaine du land art,  
à propos d'Ubinam, octobre 2018

« J'ai eu le plaisir de croiser le chemin du Collectif Ubinam Atelier du paysage à l'occasion de deux résidences de création dans la nature et dans l'espace public (Sentier des arts de Royan 2017 et Biennale d'art actuel de Riorges 2018). J'ai pu apprécier dans ces deux situations, la qualité de leur engagement artistique, technique et humain. Leur démarche de création repose largement sur la prise en compte de l'espace dans lequel s'inscrivent leurs œuvres. Ils ont à cœur de construire leur propos et de

choisir un vocabulaire en adéquation étroite avec le lieu dans lequel ils interviennent. Ils attachent une grande importance aux questions d'échelle et de point de vue et parviennent avec talent à créer d'étonnants supports à l'imaginaire des visiteurs.

Ils ont par ailleurs le souci de la qualité d'exécution de leurs pièces. Ils maîtrisent de nombreuses techniques (bois, fer, résine, peinture...) et soignent jusque dans le moindre détail la réalisation de leurs œuvres en ayant la rare exigence de pousser au plus loin les défis

techniques qu'ils s'imposent.

Sur le plan humain, le collectif Ubinam sait tisser avec simplicité et une naturelle évidence, des liens chaleureux avec les personnes au contact desquels ils travaillent. Que ce soient les organisateurs de résidences dont ils savent prendre en compte les exigences, les autres artistes avec lesquels ils font preuve d'esprit d'entraide et de solidarité ou les visiteurs de tous âges à qui ils savent faire partager avec générosité leur geste artistique. »



# démarche artistique

François-Victor Brunet galeriste

La Corbata Rosa à Rochefort-sur-Loire,  
à propos d'UBINAM, octobre 2018

« En tant que propriétaire de la galerie d'art actuel la corbata rosa, je vous recommande UBINAM en la personne de Mylène Duhail et Romain Goiset. Au printemps 2018, j'ai confié à UBINAM l'aménagement de la cour de la galerie. Partant d'une page blanche mais aux contraintes nombreuses puisqu'à plusieurs usages, Romain et Mylène ont transformé un espace froid et peu fonctionnel, en un réel lieu favorisant les rencontres et échanges.

Aujourd'hui leur aménagement artistique Patio Galerie permet à la fois une circulation fluide du public lors des heures d'affluence et d'accueillir des événements culturels tels que des vernissages, rencontres littéraires ou encore spectacles. Leur intervention a permis de faire entrer le végétal en plein bourg, transformant une allée grise et bétonnée, en un patio vivant et chaleureux. Le projet répond aujourd'hui aux différents besoins, le cahier des charges a été respecté et même dépassé, le projet a tenu les délais et s'est adapté au budget. La souplesse et la réactivité d'UBINAM ont été un réel confort durant le chantier.

Acteur reconnu sur notre territoire pour sa créativité et son professionnalisme, UBINAM est aujourd'hui une référence en matière de d'intervention artistique paysagée dans notre région. »

Nos compétences de paysagistes concepteurs font de nous des artistes spécialistes de l'espace. Appréhender au mieux le site d'intervention, c'est l'essence même de notre démarche et ce pour quoi nous avons été formés. A cette conscience spatiale s'ajoutent les notions de mesure, d'échelles, d'usages et d'usagers et de plein ou de vide pour ne citer qu'elles. C'est finalement ce qui constitue notre boîte à outils que nous ouvrons pour chaque projet artistique, quel qu'il soit. L'inspiration qui nous vient n'est jamais la même d'un lieu à un autre, car chaque lieu est singulier. Nous avons l'idée sans pour autant savoir tout de suite comment nous allons la réaliser. Parce que nous aimons nous raconter des histoires, parce que nous prenons du plaisir à les partager. C'est selon une approche de paysagiste que nous abordons l'acte de création, une approche où les envies d'espace sont bel et bien là sans savoir encore quels matériaux seront utilisés. Et la conception se retrouve bien souvent à la mesure de nos capacités de réalisation. Ou bien alors, une fois encore, à l'image du paysagiste, nous savons nous entourer si le projet nécessite des compétences complémentaires extérieures. Nous n'avons donc pas de médium de prédilection (si ce n'est le métal du fait de l'activité de sculpture de Romain). Nous utilisons aussi bien du bois que du métal, du végétal, du béton ou de la peinture.

Nous prenons beaucoup de plaisir à concevoir et réaliser des installations artistiques car elles permettent d'exprimer et concrétiser nos propres rêves et nos envies. Nous pouvons ainsi partager notre regard sur l'espace qui nous entoure tout en y amenant une touche de saugrenu, de poésie, de rêve, d'imaginaire ou de surprise. C'est finalement ce qui constitue un des fondements de notre approche particulière du paysage, un travail à la lumière, un geste libre, généreux et léger.

Au travers du volet transmission et pédagogie, nous avons à cœur de défendre l'émulsion collective et l'accès à l'épanouissement personnel dans le cadre de projets artistiques. Nous assumons une démarche de participation collective plus que de concertation et, dans la mesure du possible, de la conception à la réalisation. Le faire ensemble intervient aussi bien dans le processus de réflexion que dans la réalisation tout en s'adaptant à la singularité du groupe, où nous mettons un point d'honneur à instaurer un cadre de confort pour accompagner chaque individu là où il en est. Au delà de ces moments de partage, nous défendons aussi l'idée que, pour parvenir à une œuvre, il y a de la préparation, de l'anticipation, des travaux agréables et d'autres moins, parfois des gestes un peu répétitifs... Il est important pour nous de partager cette notion de temps dans la démarche de création. Le processus peut être long et certaines choses ne se font pas aussi facilement que l'on pourrait croire. L'idée est que le résultat final de la création collective soit porteuse et donne envie, dans le sens qu'elle puisse ouvrir des possibilités et des potentiels de création afin que chacun ose se projeter dans la fabrication. Si faire n'est pas toujours simple, le plaisir est intact car il est la projection d'un résultat. C'est le fait d'entrevoir cette finalité qui procure une émotion agréable. Notre mission en tant qu'intervenant en milieu scolaire, dans l'espace public ou bien encore en centre médico-social consiste à ouvrir l'imagination dans le réel. Le paysagiste passe son temps à voir ce qui n'existe pas mais il le voit car, qu'il s'agisse d'un site, d'une situation, d'une forme ou d'un objet, le contexte est bien là. C'est finalement cette sorte de déformation professionnelle que nous aimons transmettre.

## PROJETS ET INSTALLATIONS ARTISTIQUES

- 2021 *Pas d'Embûche* - résidence de recherche et de création in situ, Louzy (79)  
*Echappée Belle* - installation in situ pour le parcours d'art 'Nov'art', Villevêque (49)
- 2020 *Tendance Vigilance* - résidence de conception et installation in situ pour 'Sentiers des Arts', Corme-Écluse (17)  
*ArtSix* - installations in situ pour une exposition collective, Meslay-du-Maine (53)
- 2019 *Prosper de Terre* - résidence de création pour une exposition à la Galerie 5, Angers (49)  
*Entrée en matières...* - installations in situ pour le cinquantenaire du musée Robert Tatin, Cossé-le-Vivien (53)  
*Le Bankétanou* - création en direct d'un banc public pour le festival 'Le Recyclon', Rochefort-sur-Loire (49)  
*Perturbations aquifères* - installation in situ pour 'After Puls'Art', Fillé-sur-Sarthe (72)  
*Le KAApé* - installation-mobilier in situ pour le festival 'Les Jardins Métissés', Wesserling (68)
- 2018 *Quand la marée basse...* - installation in situ pour le festival de 'L'Estran', Trégastel (22)  
*Dissémination florifère* - installations in situ pour le festival 'Les Sarabandes', Saint Cybardeaux (16)  
*Qui peut bien chausser du 435 ?* - installation in situ pour l'exposition-randonnée 'Landes'Art', Notre-Dame des Landes (44)  
*Quand les troncs sont d'eau les poissons dansent* - résidence de conception et installation in situ pour 'A Ciel Ouvert', Riorges (42)  
*Histoires d'Hortus* - conception et réalisation d'un jeu d'artistes, Centrale 7, Nyoiseau (49)
- 2017 *Au ras des pâquerettes* - résidence de conception et installation in situ pour 'Sentiers des Arts', Royan (17)  
*Décopâturage* - installation pour l'exposition collective 'L'Art dans les Jardins', Château-Gontier (53)
- 2016 *Pique - nique à rallonge* - installation pour l'exposition collective 'Paysages partagés', Andard (49)  
*Une histoire dont vous êtes le promeneur* - résidence de conception et installations in situ, Parc de l'Isle Briand, Le Lion d'Angers (49)  
*Taupographie* - installation pour l'exposition collective 'Sous-sol', Centrale 7, Nyoiseau (49)
- 2015 *Mousse in situ* - installations pour l'exposition collective 'L'Art qui cache la forêt', Bois de la Jeunerie, Brissarthe (49)  
*Ubibanc* - conception et réalisation, La Paperie, St Barthélémy (49)  
*La Fabrique à Paysage* - coordination et réalisations, Centrale 7, Nyoiseau (49)
- 2014 *Parcours d'interprétation du patrimoine* - conception et réalisations, Centrale 7, Nyoiseau (49)

## PROJETS ET ATELIERS PÉDAGOGIQUES

- 2019 *Session FloraBétons* - Sessad Haut Anjou, Segré (49)
- 2018 *Le Roolo* - Lycée Blaise Pascal, Segré (49)  
*Un Détour Né* - maison relais - pension de famille Le Brin d'Espoir, Vern d'Anjou (49)
- 2017 *Mousse Météo* - service jeunesse Les Bains Douches, Cherbourg-en-Cotentin (50)  
*Patio Plastic* - collège Jean Vilar, Angers (49)
- 2016 *Le Poulodrome* - foyer laïque, Noyant-la-Gravoyère (49)  
*Mousse in situ II* - centre de loisirs de La Possonnière (49) - à Centrale 7  
*L'Arbre en flèches* - section MLDS, Lycée Blaise Pascal de Segré (49)  
*Faites pousser le mur* - école primaire, Soeudres (49)  
*Le Labobservatoire* - mairie d'Avrillé (49)
- 2015 *Portraits sous préau* - école publique Grain de Soleil, Challain-la-Potherie (49)  
*Mousse in situ* - centre de loisirs de La Possonnière (49) - à Centrale 7  
*Mousse en fresque* - mairie de La Membrolle-sur-Longuenée (49)  
*La Machine à Bordel (projet Enfants d'Art #2)* - IME, Segré (49)  
*La Cuisine au printemps (projet Enfants d'Art #2)* - IME, Segré (49)
- 2014 *Le Banc Duplic (projet Enfants d'Art #1)* - école publique Les Pierres Bleues & IME, Segré (49)  
*Mobiles de paysage* - mairie de Pouancé (49) - à Centrale 7
- 2013 *Petits Espaces à l'œuvre* - centre culturel Jacques Tati, Angers (49) - à Centrale 7  
*Espace à l'œuvre* - maison de la Petite Enfance, Durtal (49)  
*Cueille ta friche* - stage artistique à Centrale 7, Nyoiseau (49)

## CONCEPTION D'AMÉNAGEMENT

2021 *Entrée de Champs* - conception pour particulier, 100 m<sup>2</sup>, Saint Cénére (53)

2020 *Local à la ferme* - conception pour particulier, 500 m<sup>2</sup>, Chemazé (53)

2019 *Descendre au jardin* - conception pour particulier, 1000 m<sup>2</sup>, Mayenne (53)

*Habiter la clairière* - conception pour particulier, 1500 m<sup>2</sup>, Villaines-la-Juhel (53)

2018 *La Courbata* - conception et réalisations pour galerie d'art privée, 100 m<sup>2</sup>, Rochefort-sur-Loire (49)

2017 *Constantes vacances* - conception pour particulier, 2000 m<sup>2</sup>, Le Plessis-Macé (49)

*Cœur de ferme* - workshop conception pour particulier, 1500 m<sup>2</sup>, Boisville-la-Saint-Père (28)

2016 *Panoramique* - conception pour particulier, 3 ha, Saint Cénére (53)

*De bord à bord* - conception pour particulier, 150 m<sup>2</sup>, La Possonnière (49)

*Une cour partagée* - conception pour collectivité, 3000 m<sup>2</sup>, Meslay-du-Maine (53)

2015 *Au bord de l'étendue* - conception pour particulier, 380 m<sup>2</sup>, La Prévrière (49)

2014 *Pour un meilleur accueil* - conception pour particulier, 2000 m<sup>2</sup>, Dompierre-sur-Yon (85)

*Profiter du couchant* - conception pour particulier, 5000 m<sup>2</sup>, Saint-Mars-du-Desert (53)

2013 *Sur un air d'espace public* - conception pour association, 5000 m<sup>2</sup>, Athée (53)

*Centrale 2018* - conception et réalisation pour association, 8000 m<sup>2</sup>, Nyoiseau (49)

# références

. paysage

## FORMATION - CONSEIL

2021 *Partage à la ferme* - conseil pour aménagement, Chemazé (53)

2019 *Tas Bonne Mine* - interventions workshop étudiants, Segré (49)

*Actions poétiques* - interventions pour le Printemps des Poètes, Renazé (53)

2017 *Habiter-Là #3* - workshop pour le réaménagement d'un lieu collectif, Pré-en-Pail (53)

2015 *Route d'Arquenay* - conseil pour aménagement, Meslay-du-Maine (53)

*Balade poétique* - parcours pour le Printemps des Poètes, Renazé (53)

2014 *Insertion paysagère* - formation écoconstruction, Athée (53)

2013 *Chantier participatif* - encadrement d'écovolontaires, Athée (53)

*Insertion paysagère* - formation écoconstruction, Athée (53)

# curriculum vitae



## MYLÈNE DUHAIL

née le 24 avril 1986 au Mans (72)

06.77.55.66.09  
myleneduhail@ubinam-paysage.com

PAYSAGISTE DPLG - GÉOGRAPHE

### FORMATION

- 2012 Certificat de design en permaculture - Terres de Vent , Athée 53
- 2007-2011 Formation de Paysagiste DPLG - Ecole Nationale Supérieure d'Architecture et de Paysage de Lille 59  
diplôme *La Plaine de la Beauce, impact d'une loi sur le paysage: se saisir de la Politique Agricole Commune (PAC) pour une mise en espace*  
mémoire de recherche «*Entre la ville et la campagne : A la croisée de l'idéal et du réel, à travers trois regards d'acteurs du projet d'aménagement de territoire que sont le géographe, le paysagiste-concepteur et l'urbaniste.*»
- 2004-2007 Licence de Géographie - Université du Maine, Le Mans 72  
parcours aménagement du territoire et développement durable. *Etude d'impact du tramway sur l'image de la ville du Mans comme outil de requalification urbaine, à travers le réaménagement de la place de la République.*  
*Travail sur le trio Acteurs- Elus- Usagers*
- 2004 Baccalauréat Littéraire option Arts Plastiques - Lycée Notre Dame, Le Mans 72

### EXPÉRIENCES ET PAYSAGE

- depuis 2012 Co-gérante de l'atelier de paysage Ubinam - Nyoiseau 49
- 2012-2014 Chargée d'entretien et création de l'aménagement paysager - Association Terres de Vent 53
- 2010 Chargée d'étude - DDTM du Nord 59, Service de la Police de l'Eau , stage en maîtrise d'ouvrage
- 2009 Chargée de projet - Communauté Urbaine du Mans 72, Service Espaces Verts, stage en maîtrise d'œuvre
- 2007 Chargée d'étude - Le Mans Métropole 72, Service Développement Urbain

### VIE ASSOCIATIVE

- depuis 2018 Membre du conseil d'administration de la coopérative d'activité et d'emplois Coodémarrage 53, Laval 53
- 2014-2017 Présidente de l'association *Centrale 7*, collectif d'artistes, Nyoiseau 49
- 2013-2014 Vice-Présidente de l'association *Centrale 7*, collectif d'artistes, Nyoiseau 49
- 2007-2011 Membre actif de *La Drache*, association des étudiants paysagistes de l'ENSAPL 59
- 2006-2007 Présidente de l'AGM, Association des Géographes du Maine 72

# curriculum vitae



## ROMAIN GOÏSET

né le 4 décembre 1983 à Angers (49)

06.17.05.76.08

romaingoiset@ubinam-paysage.com

PAYSAGISTE DPLG - SCULPTEUR

### FORMATION

- 2007-2011 Formation de Paysagiste DPLG - Ecole Nationale Supérieure d'Architecture et de Paysage de Lille 59  
diplôme *Chausser l'après ski. Le Revard pour un paysage intermédiaire de randonnée*  
mémoire de recherche *L'espace cycliste en milieu urbain*
- 2004-2006 BTSA Aménagements Paysagers - Ecole Supérieure d'Agriculture, Angers 49  
formation en alternance
- 2004 Baccalauréat Scientifique option Biologie - Lycée Professionnel Chevrolier, Angers 49

### EXPÉRIENCES ET PAYSAGE

- depuis 2012 Co-gérant de l'atelier de paysage Ubinam - Nyoiseau 49
- 2010 Chargé de projet- Ville de Genève CH, Service de l'Aménagement et de la Mobilité, stage en maîtrise d'ouvrage
- 2009 Chargé d'étude - Egis Aménagement - Atelier des Paysages, Lyon 69, stage en maîtrise d'œuvre
- 2006-2007 Ouvrier paysagiste qualifié - SARL Agrément du Jardin, Toufflers 59  
Ouvrier qualifié espaces verts - ISS Espaces Verts, Wasquehal 59  
Jardinier indépendant
- 2004-2006 Apprenti en entreprise espaces verts - Edelweiss SA, Montreuil Juigné 49

### SCULPTURE

- depuis 2012 Artiste Sculpteur, résident du collectif *Centrale 7*, Nyoiseau 49
- 2011-2012 Atelier *ferROMaginaire*, Beaufort-en-Vallée 49
- 2008 Stage en ferronnerie d'art chez Yves Guillou, La Cornuaille 49

ປິດິດາມ . art & paysage





## *pas d'embûche*

RÉSIDENCE DE RECHERCHE ET DE CRÉATION  
POUR PRÉFIGURER UN FUTUR AMÉNAGEMENT

recyclage de 3 peupliers sur place . emprise 200 m<sup>2</sup>  
conception et réalisation 2021

Parc du Clos du Château  
Louzy (79)  
octobre 2021







## *échappée belle*

INSTALLATION IN SITU  
POUR LE PARCOURS D'ART NOV'ART

tubes et fers ronds, gaine souple pvc  
et roundballers de foin . emprise 7000 m<sup>2</sup>  
conception 2020 - réalisation 2021

Prairies du Château  
Villevêque (49)  
juin 2021





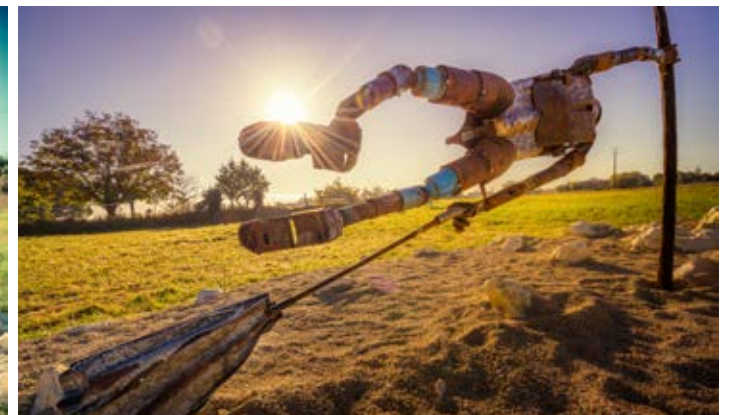


## *tendance vigilance*

INSTALLATION IN SITU  
POUR LE FESTIVAL *SENTIERS DES ARTS*

métaux divers de récupération, gravillons et  
enrochements . emprise 25 m  
conception et réalisation 2020

Agglomération Royan Atlantique  
Corme-Écluse (17)  
septembre 2020







## *prosper de terre*

INSTALLATION POUR L'EXPOSITION ARTSIX

acier et branchages divers  
emprise 50m . conception et réalisation 2019

Parc du Château des Arcis  
Meslay-du-Maine (53)  
juillet 2020







*prosper de terre*

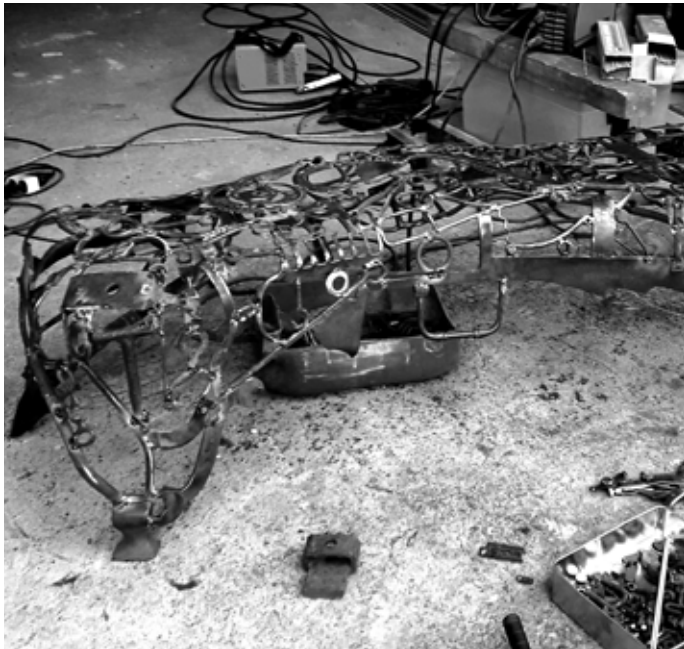
RÉSIDENCE DE CRÉATION POUR EXPOSITION

acier et branchages divers  
emprise 50m . conception et réalisation 2019

Galerie 5, Campus de Belle Beille  
Angers (49)  
septembre 2019







## le banKétanou

PERFORMANCE CRÉATION EN DIRECT D'UN  
MOBILIER-SCULPTURE POUR LE FESTIVAL  
LE RECYCLON

métaux divers de récupération . 180 x 60 x 45 cm  
conception et réalisation 2019

association Des Rives et Des Barges  
Rochefort-sur-Loire (49)  
juin 2019







## *perturbations aquifères*

INSTALLATION IN SITU POUR L'AFter PULS'ART

métaux divers, tissu, béton et hypertufa .  
emprise 100 m<sup>2</sup>  
conception et réalisation 2019

Centre d'Art de l'Île MoulinsArt  
Fillé-sur-Sarthe (72)  
juin 2019







## le KAapé

INSTALLATION-MOBILIER PÉRENNE POUR  
LE FESTIVAL *LES JARDINS MÉTISSÉS*

béton, pigment, tourbe, granulats minéraux et  
métaux divers . 400x150x180 cm  
conception et réalisation 2019

Parc de Wesserling  
Husseren-Wesserling (68)  
mai 2019







*quand la marée basse...*

INSTALLATION IN SITU POUR LE FESTIVAL  
DE L'ESTRAN

métaux divers, tissu et béton . emprise 80 m<sup>2</sup>  
conception et réalisation 2018

Office de Tourisme Communautaire . Trégastel (22)  
septembre 2018





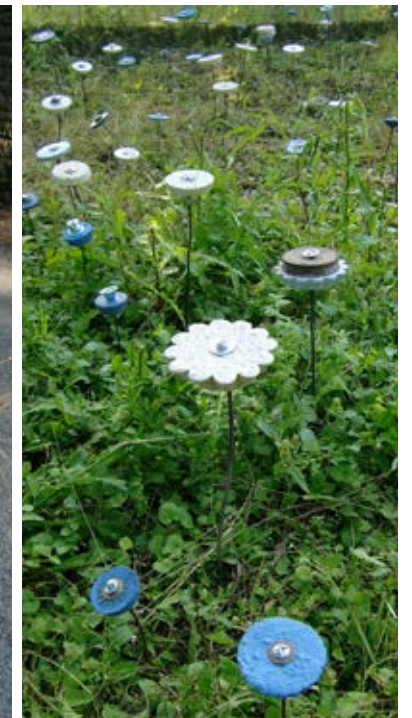


## concrete jungle

INSTALLATION ÉPHÉMÈRE EN RÉSIDENCE DE  
CRÉATION POUR LE FESTIVAL *LES SARABANDES*

béton, pigments et métaux divers . emprise 600 m<sup>2</sup>  
conception et réalisation 2018

association La Palène . Saint Cybardeaux (16)  
juin 2018







## *semaille au ras des pâquerettes*

INSTALLATION IN SITU  
POUR LE FESTIVAL *LES SARABANDES*

bois, métal et bouteilles plastique . emprise 5000 m<sup>2</sup>  
conception et réalisation 2017

association La Palène . Saint Cybardeaux (16)  
juin 2018







*qui peut bien chausser  
du 435?*

INSTALLATION IN SITU  
POUR L'EXPOSITION-RANDONNÉE LANDES'ART

terre, bois, métal et cordage . emprise 400 m  
conception et réalisation 2018

association Landes'Art . Notre-Dame-des-Landes (44)  
juin 2018







*quand les troncs sont d'eau  
les poissons dansent*

INSTALLATION IN SITU  
POUR LE FESTIVAL A CIEL OUVERT

plâtre, peinture, métaux divers, bassines plastique et  
eau . emprise 500 m<sup>2</sup>  
conception et réalisation 2018

service culture . ville de Riorges (42)  
juin 2018





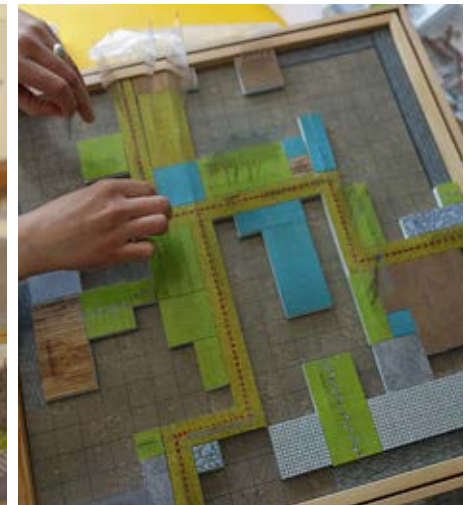
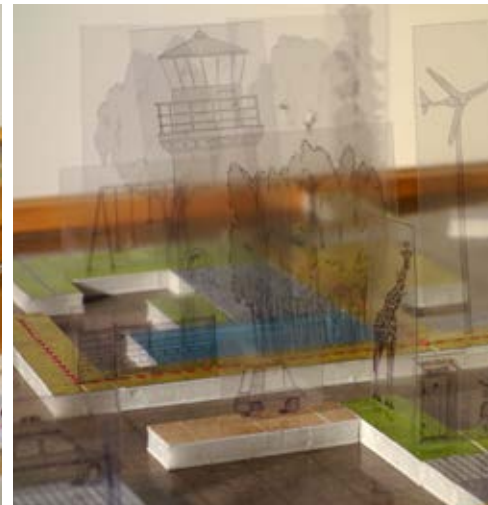


## histoires d'hortus

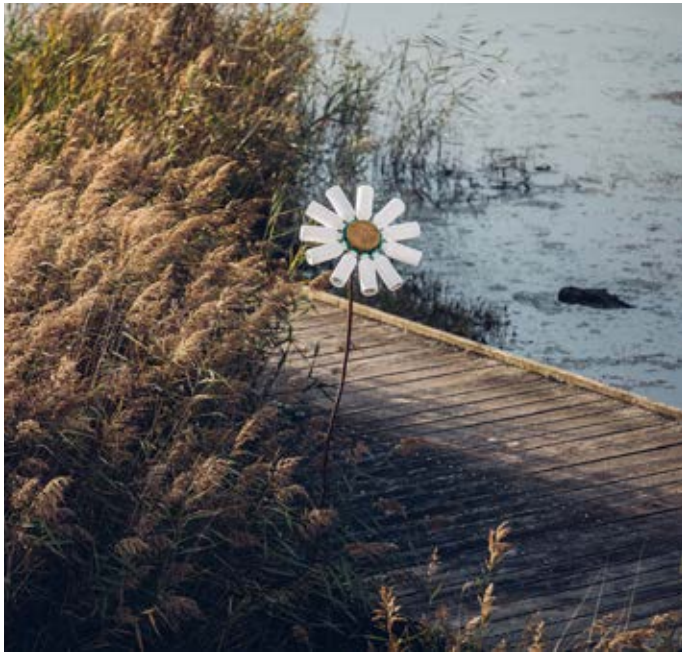
CRÉATION ORIGINALE D'UN JEU D'ARTISTE

bois, métal, papier et matériaux plastiques divers .  
caisse de jeu 55x55 cm  
conception 2017 et réalisation 2018

association Centrale 7 . Noyseu (49)  
février 2018







## *au ras des pâquerettes*

INSTALLATION IN SITU  
POUR LE FESTIVAL *SENTIERS DES ARTS*

bois, métal et bouteilles plastique . emprise 6000 m<sup>2</sup>  
conception et réalisation 2017

Agglomération Royan Atlantique  
Braud-et-Saint-Louis (33)  
septembre 2017







## décopâturage

INSTALLATION IN SITU POUR L'EXPOSITION  
COLLECTIVE *L'ART DANS LES JARDINS*

bois, métal et matériaux naturels . emprise 20 m<sup>2</sup>  
conception et réalisation 2017

association le gARage . Château-Gontier (53)  
mai 2017







## *bancs de poissons*

INSTALLATION PÉRENNE SOUS FORME D'UN  
DISPOSITIF D'ASSISES

chaux, ardoise et métal  
emprise 50 m<sup>2</sup>  
conception et réalisation 2017

projet pour particuliers  
Noyseau (49)  
avril 2017







## *pique-nique à rallonge*

INSTALLATION IN SITU POUR L'EXPOSITION  
COLLECTIVE LAND ART À ANDARD

assemblages de bois de palettes  
emprise 200 m<sup>2</sup>  
réalisation 2016

CC Loire Authion . Andard (49)  
septembre 2016







*une histoire dont vous  
êtes le promeneur*

PARCOURS DE 9 INSTALLATIONS ÉPHÉMÈRES  
POUR UNE BALADE CONTÉE AUTONOME

bois, mannequins, matériaux naturels, ficelle, corde,  
mousse végétale, métal, plâtre...  
emprise 1,9km . conception et réalisation 2016

Maison de Pays Anjou Bleu . Parc Départemental de  
l'Isle Briand . Le Lion d'Angers (49)  
juin 2016



photo © Monsieur Ferrow







## *paire de cèdres en chaussettes*

INSTALLATION ÉPHÉMÈRE POUR *UNE HISTOIRE  
DONT VOUS ÊTES LE PROMENEUR*

bois, grillage, filasse et plâtre molda  
emprise au sol 25m<sup>2</sup>  
conception et réalisation 2016

Maison de Pays Anjou Bleu . Parc Départemental de  
l'Isle Briand . Le Lion d'Angers (49)  
juin 2016







## *la chaussure debout*

INSTALLATION POUR *UNE HISTOIRE DONT VOUS ÊTES LE PROMENEUR*

bois, métal et corde marine  
280 x 110 x 210 cm  
conception et réalisation 2016

Maison de Pays Anjou Bleu . Parc Départemental de l'Isle Briand . Le Lion d'Angers (49)  
juin 2016







## la chaussure couchée

INSTALLATION POUR *UNE HISTOIRE DONT VOUS ÊTES LE PROMENEUR*

bois, métal et corde marine  
110 x 280 x 210 cm  
conception et réalisation 2016

Maison de Pays Anjou Bleu . Parc Départemental de l'Isle Briand . Le Lion d'Angers (49)  
juin 2016





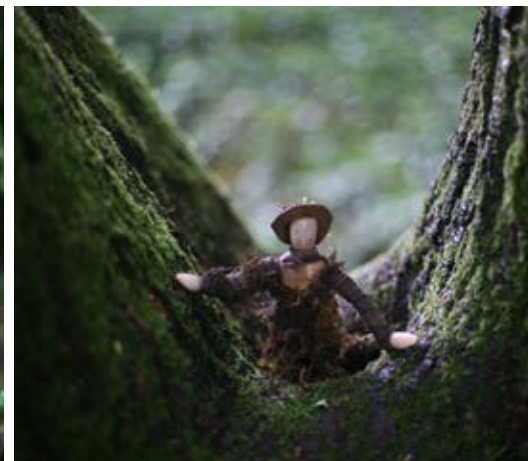


## le petit peuple

MICRO-INSTALLATIONS POUR UNE HISTOIRE  
DONT VOUS ÊTES LE PROMENEUR

mannequins bois 20 cm, chutes de cuir, ficelle et  
matériaux naturels . 150 personnages répartis  
conception et réalisation 2016

Maison de Pays Anjou Bleu . Parc Départemental de  
l'Isle Briand . Le Lion d'Angers (49)  
juin 2016







## *taupographie*

INSTALLATION IN SITU POUR L'EXPOSITION  
COLLECTIVE *SOUS-SOL*

terre, ciment, minéral, béton cellulaire et peinture  
emprise 50 m<sup>2</sup>  
conception 2015 et réalisation 2016

association Centrale 7 . Nyoiseau (49)  
mai 2016







*mouss in situ*

INTERVENTIONS IN SITU POUR L'EXPOSITION  
COLLECTIVE *L'ART QUI CACHE LA FORÊT*

mousse végétale  
emprise 800 m linéaires  
réalisation 2016

la Maison de la Rivière . Brissarthe (49)  
août 2015





## la fabrique à paysage

ORGANISATION ET RÉALISATIONS POUR UNE EXPOSITION DE PAYSAGE AU SEIN DU PARC DE CENTRALE 7 . COLLABORATION AVEC 19 FABRICANTS

mise à disposition de divers matériaux de récupération  
emprise 4000 m<sup>2</sup>  
coordination, projet et réalisation 2015

association Centrale 7 . Noyseau (49)  
mai 2015







## *passerelle à fabrique*

INSTALLATION POUR L'EXPOSITION COLLECTIVE  
LA FABRIQUE À PAYSAGE

métal et palettes de récupération

1,50 x 3,50 x 30 m

conception et réalisation 2015

association Centrale 7 . Nyoiseau (49)

mai 2015



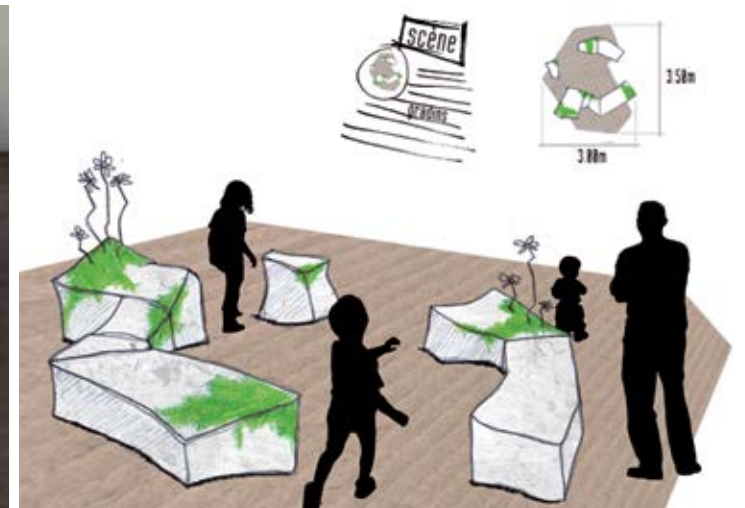


## ubibanquettes

INSTALLATION POUR L'EXPOSITION COLLECTIVE  
LA FABRIQUE À PAYSAGE

béton cellulaire, mousse végétale et fleurs métalliques  
emprise 10 m<sup>2</sup>  
conception et réalisation 2015

école de cirque . Saint Barthélémy d'Anjou (49)  
mai 2015





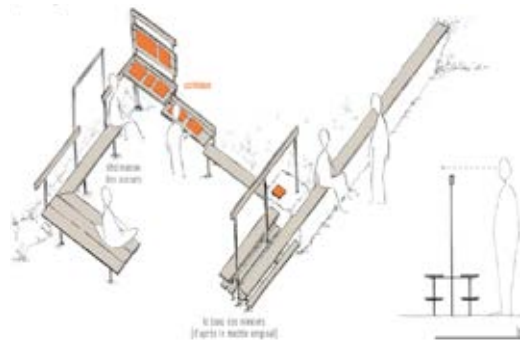


## repose-culs

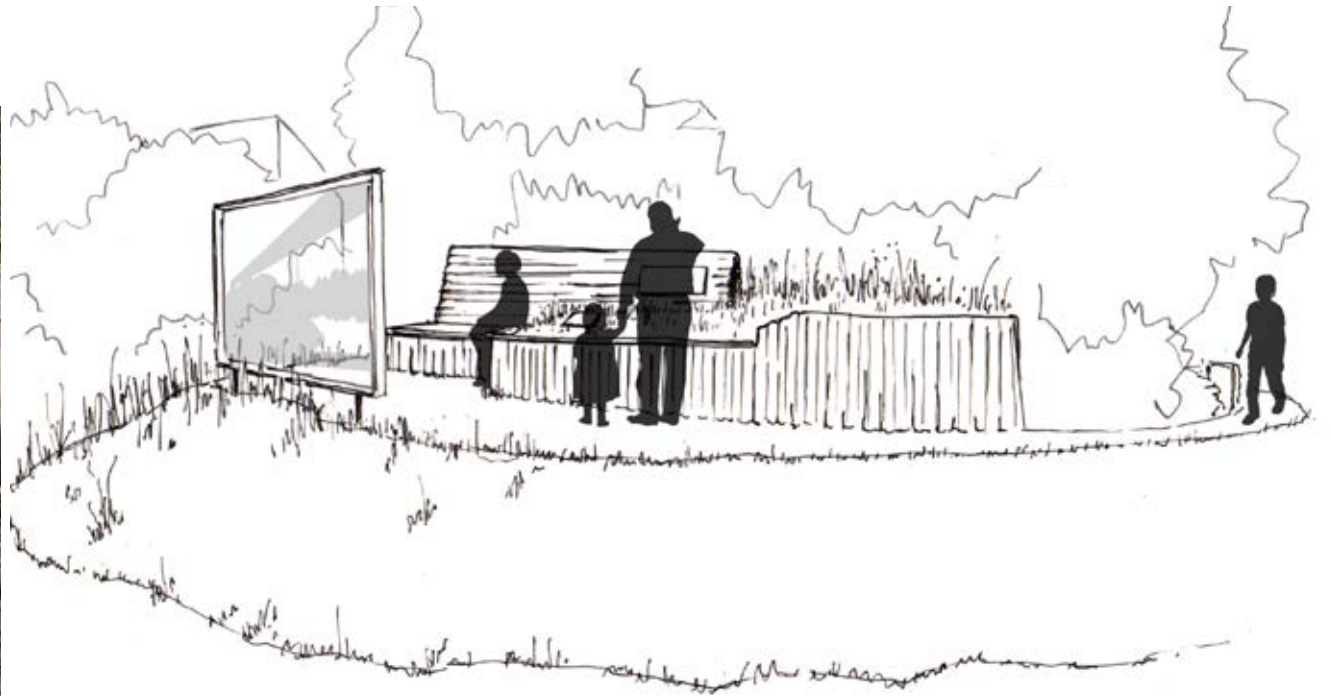
INSTALLATION PÉRENNE POUR LE PARCOURS  
D'INTERPRÉTATION DU PATRIMOINE MINIER SUR LE  
SITE DE CENTRALE 7

bois, métal et minerai de fer  
emprise 30 m<sup>2</sup>  
conception et réalisation 2014

association Centrale 7 . Noyseau (49)  
août 2014







## *rétromonticule 1985*

INSTALLATION PÉRENNE POUR LE PARCOURS  
D'INTERPRÉTATION DU PATRIMOINE MINIER SUR LE  
SITE DE CENTRALE 7

bois et métal de récupération  
emprise 100 m<sup>2</sup>  
conception et réalisation 2014

association Centrale 7 . Nyoiseau (49)  
aôut 2014



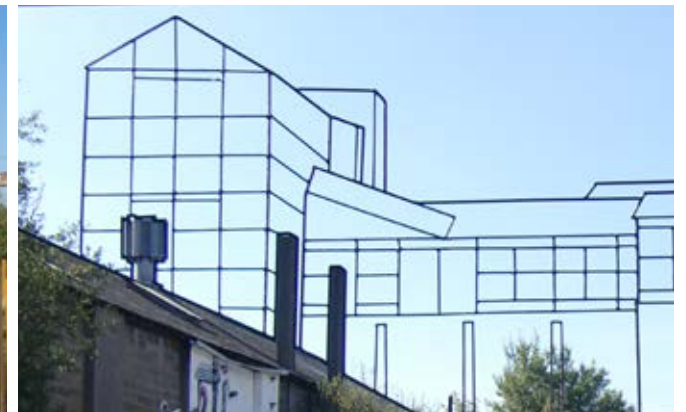


## *rétropanorama 1975*

INSTALLATION PÉRENNE POUR LE PARCOURS  
D'INTERPRÉTATION DU PATRIMOINE MINIER SUR LE  
SITE DE CENTRALE 7

bois et métal  
emprise 90 m<sup>2</sup>  
conception et réalisation 2014

association Centrale 7 . Nyoiseau (49)  
août 2014



Ubindam . médiation





## *session florabétons*

ATELIER DE CONFECTION D'UN MASSIF  
FLEURS EN BÉTON

ateliers  
7 jeunes (12-15 ans)  
2 séances soit 4h d'atelier

Sessad Haut Anjou  
Segré (49)  
février 2019







## le roolo

CRÉATION D'UN DISPOSITIF-LIEU D'EXPRESSION  
AUTOUR D'UNE MAQUETTE D'ÉTABLISSEMENT

projet participatif

6 lycéens

une semaine soit 35h d'atelier

Lycée Blaise Pascal . Segré (49)

juin 2018







## *un détour-né*

CRÉATION D'UN PARCOURS PONCTUÉ  
D'INSTALLATIONS ARTISTIQUES POUR ACCUEILLIR  
UNE ÉTAPE DE RANDONNÉE

chantier participatif  
12 adultes  
3 séances soit 9h d'atelier

maison relais - pension de famille 'Brin d'Espoir'  
Vern d'Anjou (49)  
mars 2018







## *mousse météo*

RÉALISATION D'UNE FRESQUE EN GRAFFITI VÉGÉTAL DANS L'ESPACE PUBLIC POUR LE FESTIVAL *ESCALES URBAINES*

projet de la conception à la réalisation  
9 jeunes  
3 séances soit 13h d'atelier

service jeunesse  
Cherbourg-en-Cotentin (50)  
avril 2017







## *patio plastic*

RÉAMÉNAGEMENT DU PATIO D'UN COLLÈGE

projet de la conception à la réalisation  
15 élèves de 3<sup>e</sup> SEGPA  
6 séances soit 18h d'atelier

collège Jean Vilar  
Angers (49)  
décembre 2016 - janvier 2017







## le poulodrome

CRÉATION D'UN POULAILLER ARTISTIQUE  
DESTINÉ AUX HABITANTS

projet de la conception à la réalisation + chantier participatif  
environ 50 participants (4-60 ans)  
5 séances soit 10h d'atelier + une semaine de chantier ouvert

foyer laïque (FLEP)  
Noyant-la-Gravoyère (49)  
juillet 2016







## *faites pousser le mur*

ATELIER DE CONFECTION DE MODULES PLANTÉS  
POUR LA RÉALISATION D'UN MUR VÉGÉTAL

projet de la conception à la réalisation  
18 enfants (4-10 ans)  
5 séances soit 5h d'atelier

école publique  
Soeudres (49)  
avril 2016







## le labobservatoire

CRÉATION D'UN JARDIN ÉPHÉMÈRE À  
L'OCCASION DU FESTIVAL O'GRAND AIR, AU  
COEUR DU PARC GEORGES BRASSENS D'AVRILLÉ

ateliers participatifs  
environ 50 binômes parents-enfants  
3 séances soit 6h d'atelier + une journée participative

mairie  
Avrillé (49)  
avril 2016







## *portraits sous préau*

RÉALISATION D'UNE FRESQUE EN GRAFFITI  
VÉGÉTAL SOUS LE PRÉAU D'UNE COUR D'ÉCOLE

ateliers  
46 enfants (4-10 ans)  
1 séance soit 3h d'atelier

école publique  
Challain-la-Potherie (49)  
octobre 2015







## *la cuisine au printemps*

ATELIERS DE DÉTOURNEMENTS D'OBJETS,  
PEINTURE ET JARDINAGE DANS LE CADRE DU  
PROJET *ENFANTS D'ART 2015*

ateliers  
8 enfants (7-8 ans)  
4 séances soit 6h d'atelier

IME Clairval  
Segré (49)  
février-juillet 2015







## le banc duple

ATELIERS DE CONCEPTION ET DE RÉALISATION DE MOBILIER DANS LE CADRE DU PROJET ENFANTS D'ART 2014

projet de la conception à la réalisation  
30 enfants (7-12 ans)  
11 séances soit 16h30 d'atelier

école publique + IME Clairval  
Segré (49)  
février-juillet 2014





ປັບໃຈກັນ . conception



## descendre au jardin

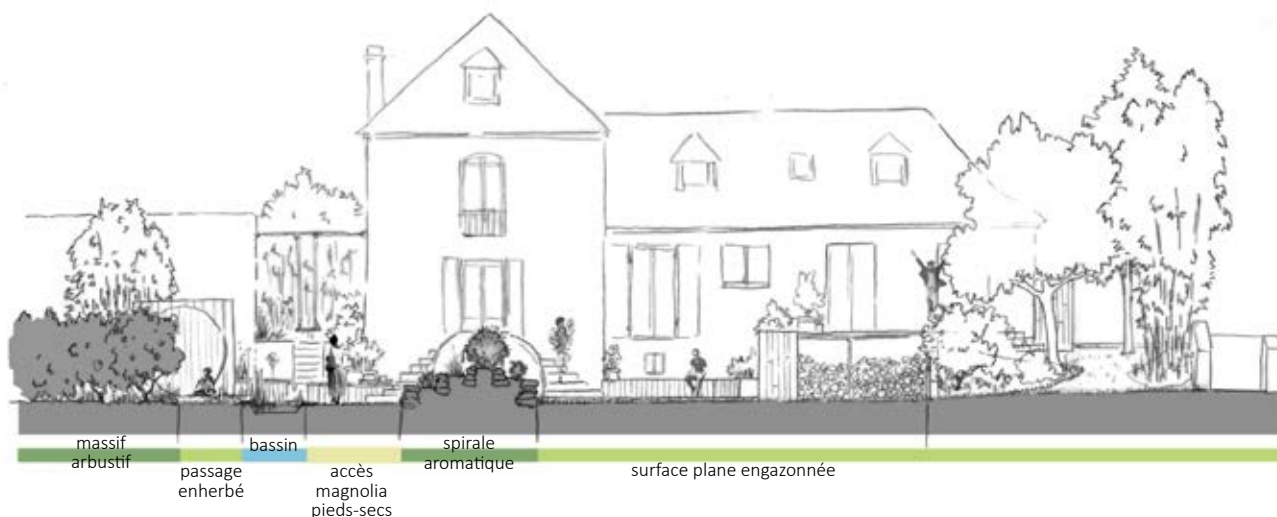
AMÉNAGEMENT POUR LA REQUALIFICATION  
D'UN JARDIN PRIVÉ

prestation esquisse  
emprise 1000 m<sup>2</sup>

projet pour particuliers  
Mayenne (53)  
2019

Les grandes intentions pour ce projet furent d'atténuer la forme longiligne de la parcelle et la forte présence de l'élément minéral : de hauts murs bordent un terrain qui lui-même se trouve en contrebas de l'habitation. L'agencement en sous espaces permet à la fois de structurer, distribuer de nouveaux usages et ainsi « d'agrandir » le jardin.

Un espace relativement dégagé fait face au pièces de vie de la maison. C'est l'espace qui offre, sans aucun vis-à-vis, une belle vue sur la vieille ville. Tout près de la maison, un bassin d'ornement guide la descente vers le jardin. Au premier plan, une spirale aromatique oriente vers un espace construit en bacs potagers qui finissent par se transformer en comptoir. L'espace bar sous le magnolia constitue alors le lieu convivial du jardin. Un peu plus à l'ouest, une structure en cube amovible donne sur un espace plus à l'écart et peut ainsi faire office de lieu de méditation ou de repos. Un espace dit de service fait double fonction à l'est de la parcelle. Le dispositif de haies de bambous brise la vue directe sur la rue et le voisinage et, par sa forme permet d'intégrer un espace de stockage.





## habiter la clairière

AMÉNAGEMENT POUR LA REQUALIFICATION  
D'UN JARDIN PRIVÉ

prestation esquisse + plan de plantations  
emprise 1500 m<sup>2</sup>

projet pour particuliers  
Villaines-la-Juhel (53)  
2019



Les premières intentions pour ce projet furent d'abord d'asseoir l'habitation sur son propre terrain préformé en clairière en y intégrant un projet de pergola ainsi que différents sous-espaces à usages vivriers.

Murets en pierres sèches, parois bois opaques et semi-opaques et massifs permettent de réorienter et distribuer différents espaces tout en structurant les abords de la maison. Un salon d'été s'étend devant la pièce de vie, un espace de rempotage dessine un peu plus loin une entrée sur un espace potager. Les bacs dessinent les allées et plusieurs abris bois viennent constituer une limite fonctionnelle avec un petit parc à volailles.

Un peu plus à l'écart, en lisière, afin de pouvoir profiter de différentes manière du soleil et du calme, un petit espace se retrouve confiné par de généreux massifs. Ces derniers permettent à la fois de contenir l'écrin et aussi d'offrir une belle vue depuis la maison.



## la courbata

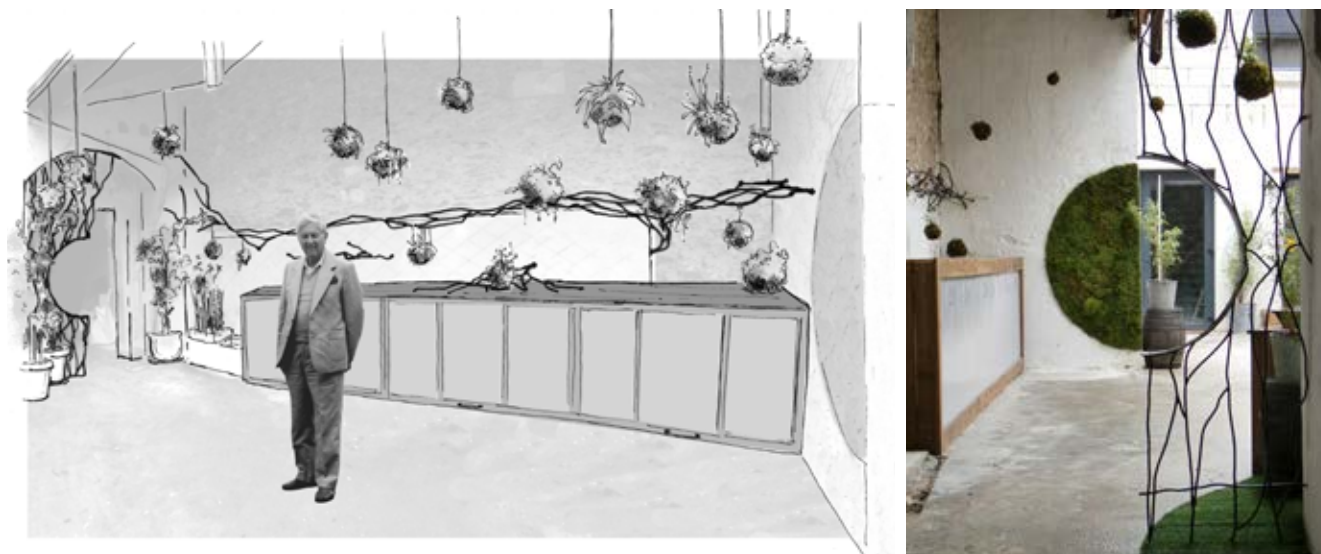
AMÉNAGEMENT POUR LA REQUALIFICATION  
D'UNE COUR PRIVÉE EN VUE DE L'OUVERTURE  
D'UNE GALERIE D'ART

prestation esquisse + réalisation structures et mobilier  
emprise 100 m<sup>2</sup>

projet pour particuliers  
Rochefort-sur-Loire (49)  
2018

La première intention pour ce projet fut de distinguer en premier lieu l'espace privatif (côté habitation) d'un espace circulant pour pouvoir se rendre dans la galerie ou accéder à l'appartement. Un revêtement en gazon synthétique permet alors de différencier simplement les statuts d'espaces, solutionnant l'impossibilité de casser la dalle béton tout en intégrant la courbe à cette espace linéaire et anguleux. Le caractère minéral ainsi que la petitesse de la cour (un peu moins de 100 m<sup>2</sup>) ont vite orienté l'aménagement vers des propositions autour d'un mobilier sur mesure. A la fois fonctionnel (banquette-jardinière, placards, assises-coffre) et structurant, il optimise ainsi l'espace tout en le rendant plus chaleureux grâce à l'utilisation du bois.

Pour faire écho à la galerie, une note artistique se matérialise par un jeu de structures métalliques et de suspensions végétales (kokedamas). C'est la structure métallique en demi-cercle qui, la première, donne le ton dès l'entrée depuis la rue. Elle dessine une anamorphose avec son pendant à l'arrière plan, un demi disque de 2m de diamètre fait de mousse végétale.





## constantes vacances

AMÉNAGEMENT POUR LA REQUALIFICATION  
D'UN JARDIN PRIVÉ

prestation esquisse  
emprise 3000 m<sup>2</sup>

projet pour particuliers  
La Memnbrolle sur Longuenée (49)  
2017



Les grandes orientations d'aménagement pour ce projet ont consisté à atténuer le bloc construit (façade-piscine-terrace-façade), réorganiser l'espace de vie selon une dynamique ouest-est, appuyer certaines limites (notamment à l'ouest), intégrer la piscine dans un ensemble structuré et dégager un espace ouvert au sud-ouest. Murets en pierres sèches, parois bois opaques et semi-opaques et massifs permettent de réorienter et distribuer différents espaces tout en structurant les pourtours de la piscine (alcôve, plage verte). Un petit salon extérieur ainsi qu'une aire de repas forment des espaces tenus et confinés non loin de la maison. Un peu plus à l'écart, une étendue engazonnée et un espace en écrin permettent de profiter de différentes manière du soleil et du calme.

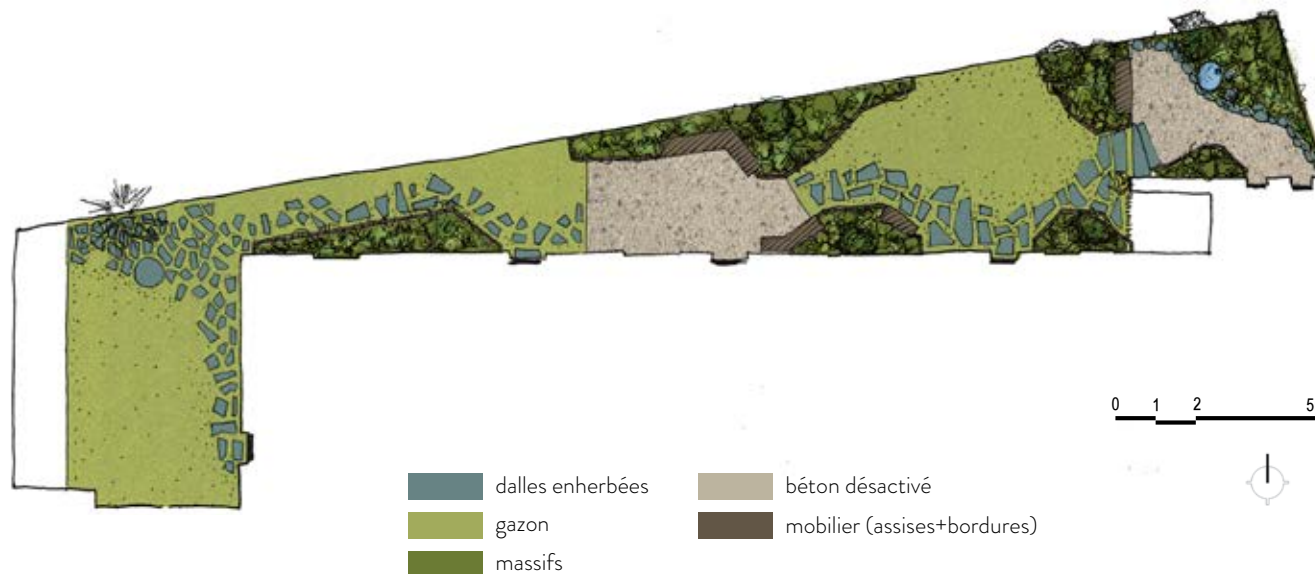


## de bord à bord

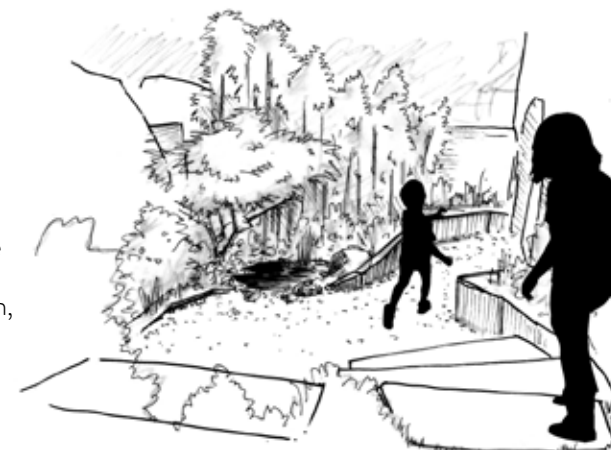
AMÉNAGEMENT POUR LA REQUALIFICATION  
D'UN JARDIN PRIVÉ

prestation esquisse + plan de plantations  
emprise 150 m<sup>2</sup>

projet pour particuliers  
La Possonnière (49)  
2016



La première intention pour ce projet fut de casser l'effet couloir subit par les constructions existantes (habitation en longère coté sud et muret en limite nord) tout en optimisant le peu d'espace disponible. Un tracé sinueux permet de parcourir l'intégralité du jardin dans sa longueur. Il devient alors l'axe structurant du jardin permettant de distribuer différents espaces. Massifs réhaussés, banquettes et surface engazonnée organisent alors un premier lieu de convivialité au plus proche de la pièce de vie qui se trouve au centre de la maison. A l'extrémité ouest, un espace dédié à l'atelier et au bricolage fait l'interface avec un accès direct sur la rue. Tout à l'est, le changement de niveau de sol existant permet d'installer un espace plus intime sous forme de petit jardin japonais. Enfin, le choix d'une palette végétale singulière a permis de jouer subtilement sur les volumes et les couleurs pour parvenir à une cohérence dans ce tout petit jardin.



## une cour partagée

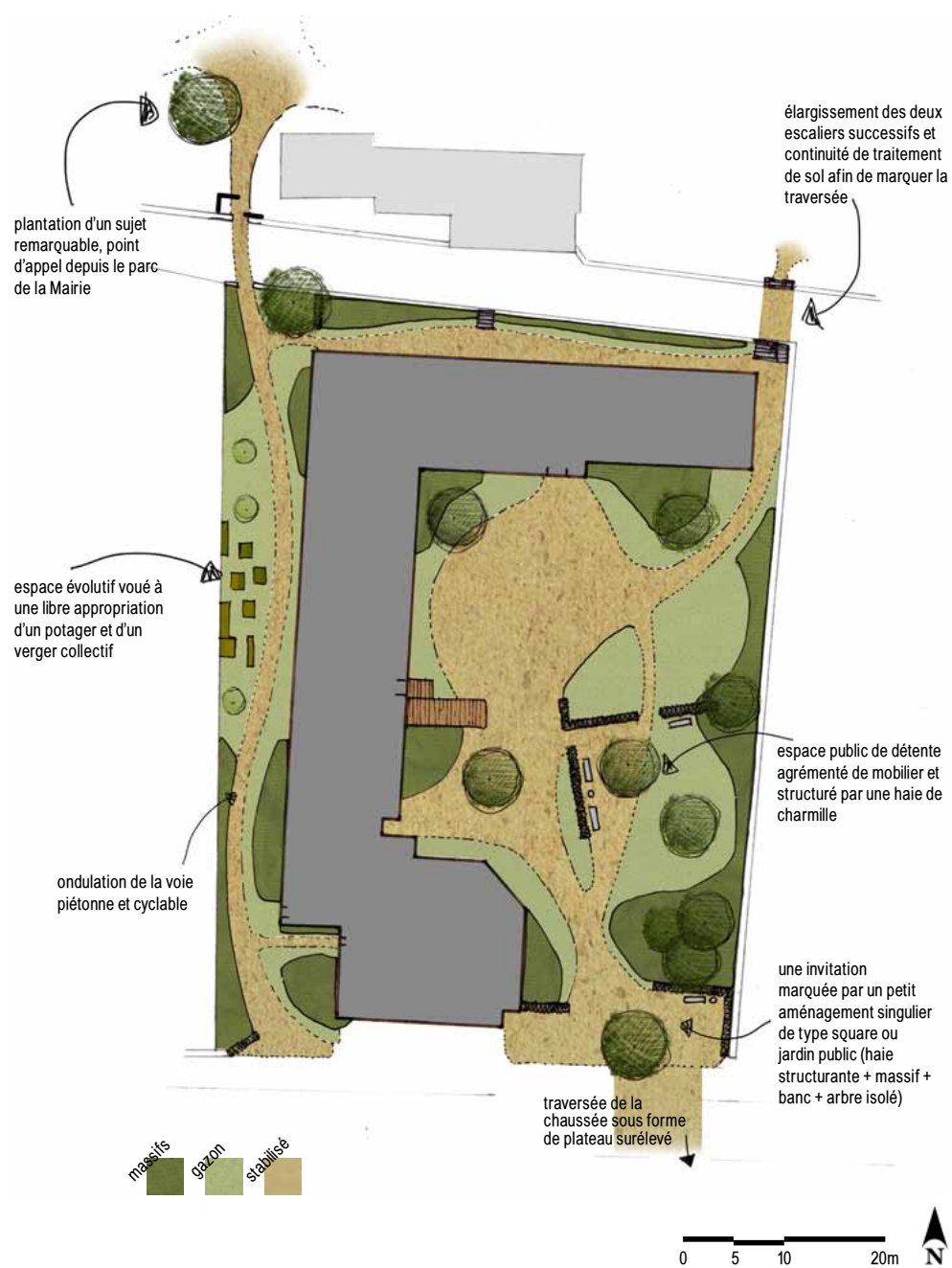
AMÉNAGEMENT POUR LA REQUALIFICATION  
D'UNE ANCIENNE COUR D'ÉCOLE

prestation esquisse  
emprise 3000 m<sup>2</sup>

projet pour collectivité  
Meslay-du-Maine (53)  
2016



Les grandes orientations d'aménagement portent d'abord sur une grande requalification des surfaces au sol afin de donner à cet espace un caractère de jardin public. Espace traversant mais aussi d'accueil du centre social, il joue l'interface entre un grand parc public au nord et des équipements au sud. La grande cour (à l'est du bâtiment) se recompose en plusieurs espaces d'assises et de détente autour d'un cheminement principal. Aires engazonnées, haies, massifs arbustifs et arbres tiges structurent désormais un espace complètement minéral à l'origine. La partie en couloir (à l'est) accueille une voie cyclable autour de laquelle évoluera un espace de libre appropriation des habitants sous forme de potager et de verger collectif.



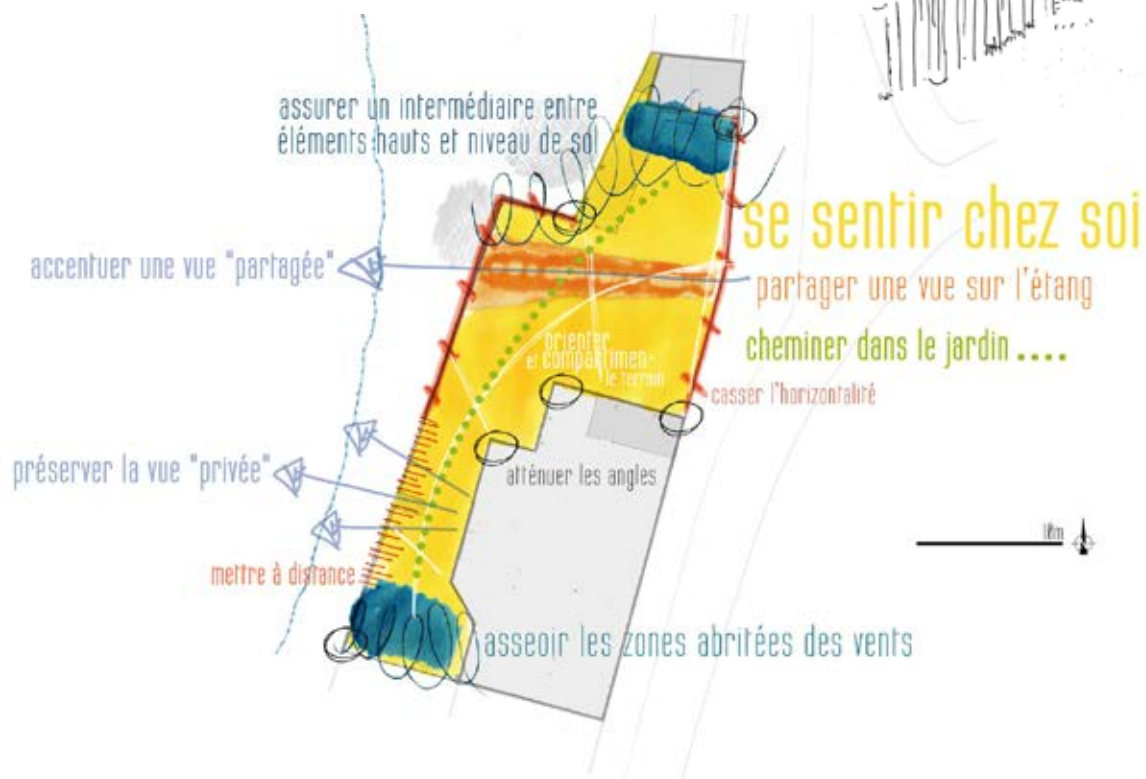


## au bord de l'étendue

AMÉNAGEMENT D'UN PETIT JARDIN AVEC  
VUE PANORAMIQUE SUR UN ÉTANG

prestation esquisse  
emprise 380 m<sup>2</sup>

projet pour particuliers  
La Prévière (49)  
2016



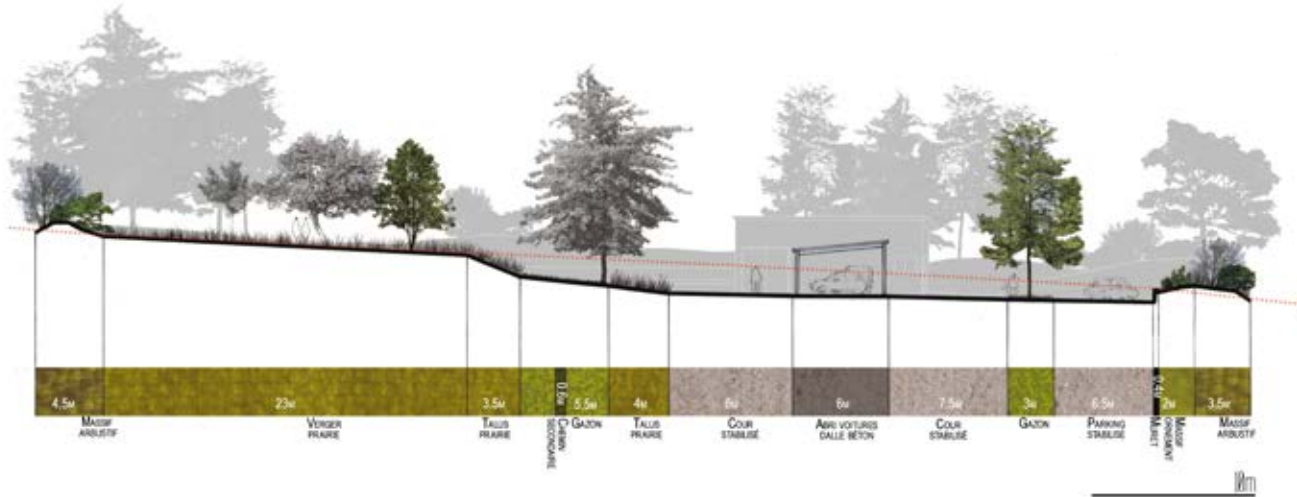
L'intention première pour ce projet fut d'orienter et de compartimer le terrain en distribuant des espaces spécifiques où le cheminement principal pièce de vie-atelier deviendrait l'axe structurant du jardin. Les espaces plus proches de la pièce de vie deviennent les espaces d'agrément et de détente tandis que les activités liées à la production se rapprochent plus de l'atelier. Entre les deux, massifs, assises, surface engazonnée et cuisine d'été organisent un espace intermédiaire entre l'extérieur et l'intérieur de l'habitation. Un jeu subtil avec les niveaux de sol et les volumes construits (terrasse, massifs, banquettes, potager) permet ainsi de mieux distinguer chacun de ces espaces, conforte les espaces abrités des vents et accentue certains axes de vue sur l'étang.

## profiter du couchant

AMÉNAGEMENT POUR LA RÉORIENTATION  
DU SITE EN VUE DE L'OBTENTION DU  
TERRAIN AGRICOLE ATTENANT

prestation esquisse + phase projet + technique  
emprise 5000 m<sup>2</sup>

projet pour particuliers  
Saint Mars du Désert (53)  
2014



Le projet consiste en l'aménagement de l'espace de vie extérieur avec la prise en compte de l'extension ouest sur une parcelle cultivée dénudée. Il propose une implantation en respect de la topographie du lieu, en faisant de l'habitation l'espace central le plus pratique du site.

Autour de l'habitation, on retrouve les espaces qui demandent le plus de soins et d'entretien (jardin, poulailler, atelier). A l'inverse, les lieux les plus éloignés sont ceux qui sont le moins pratiqués par les usagers (verger, phytoépuration, espace de méditation). La situation dominante de la parcelle permet de conserver des vues sur l'horizon tout en se protégeant des vents et de la vue de la circulation routière par l'implantation nuancée de haies.

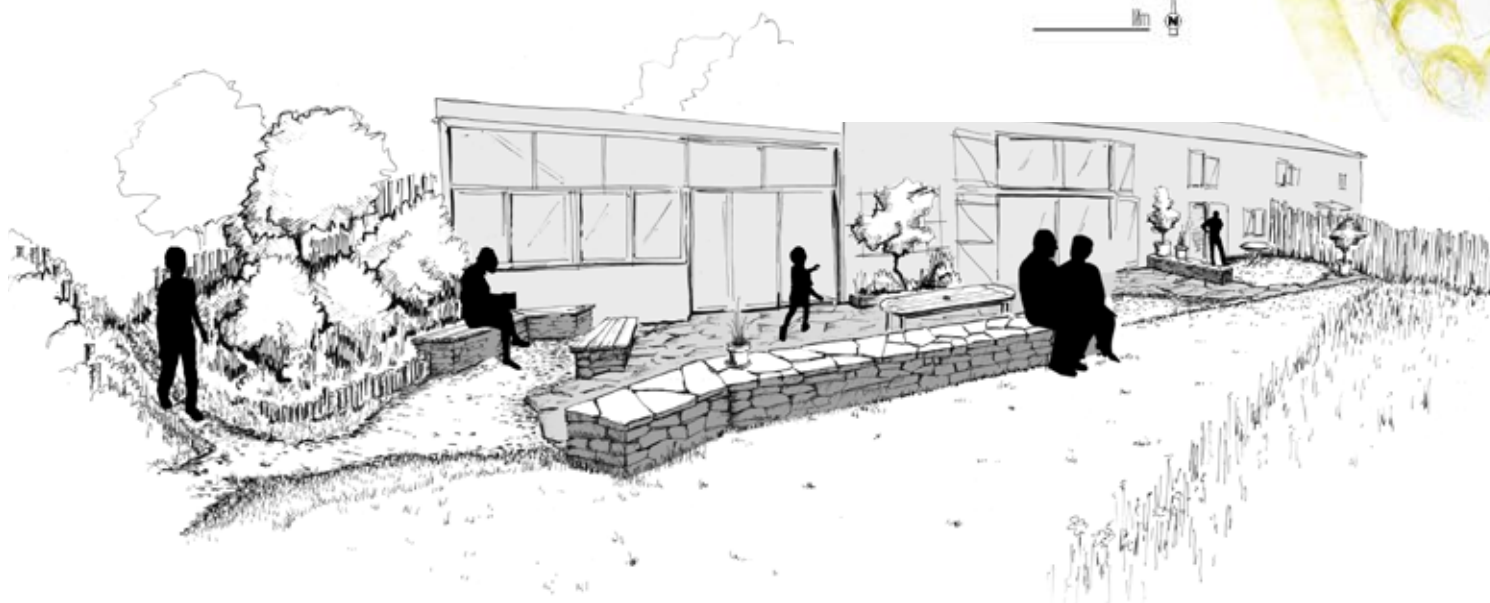


## *pour un meilleur accueil*

AMÉNAGEMENT POUR LA RÉORIENTATION  
D'UNE PARTIE DU SITE

prestation esquisse  
emprise 2000 m<sup>2</sup>

projet pour particuliers  
Dompierre-sur-Yon (85)  
2014



Les grandes orientations d'aménagement portent d'abord sur la requalification de l'espace d'entrée à l'ouest, les abords de la façade sud de la maison et la mise en œuvre d'une limite est avec le voisinage. Ces espaces étant proches, il s'agit ici d'orienter et de matérialiser la nature des liens entre eux. Le jardin d'agrément sera alors retravaillé afin de redistribuer et hiérarchiser des sous-espaces plus privés selon leurs accès à la maison. Pour encore plus d'intimité, il sera séparé visuellement de l'espace d'entrée. Le stationnement, quant à lui, sera repoussé un peu plus au nord dégageant ainsi un espace plus ouvert et une vue généreuse vers une grande parcelle agricole à l'ouest.

## sur un air d'espace public

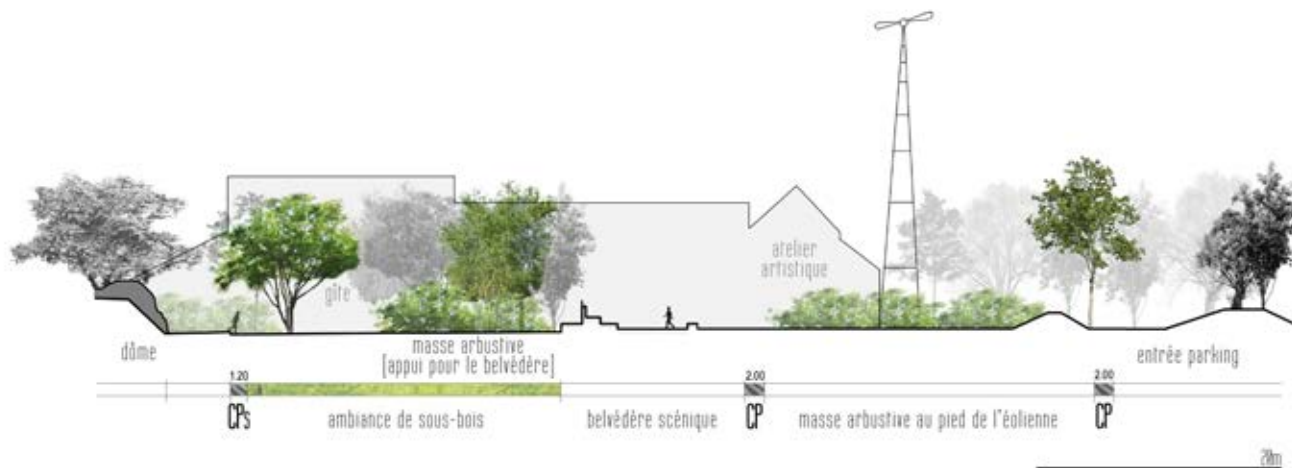
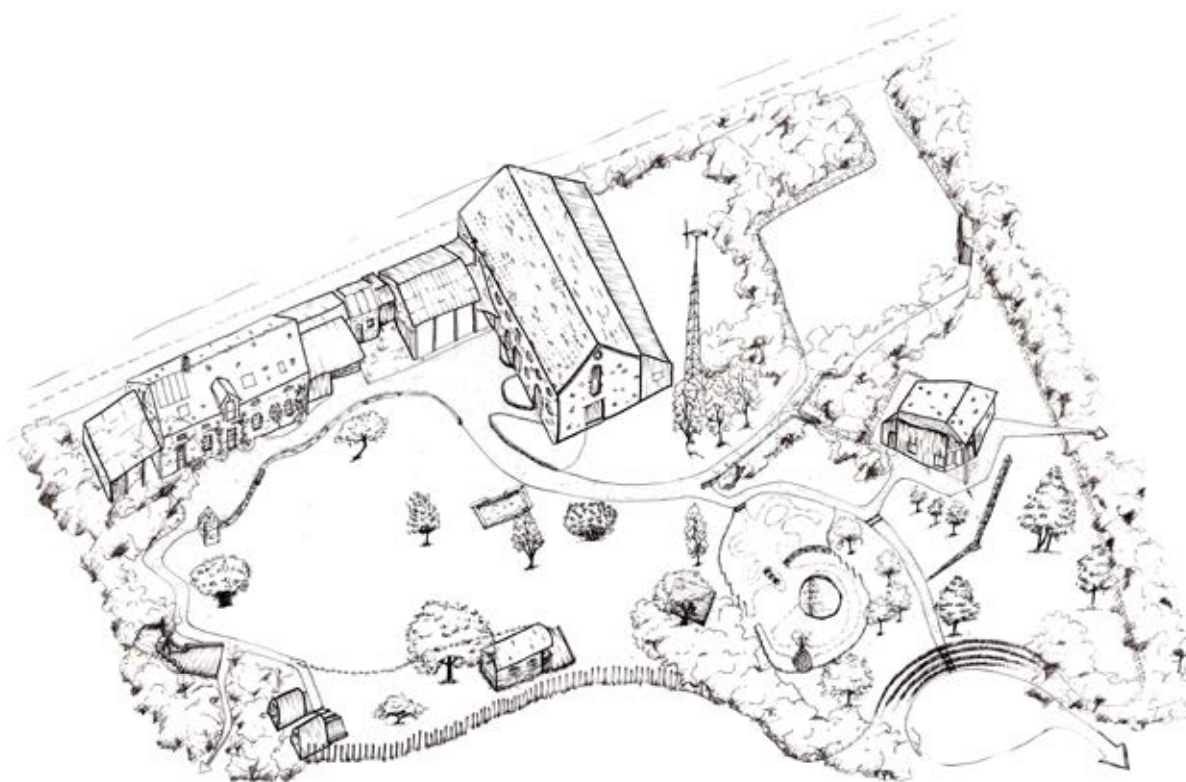
RÉAMÉNAGEMENT DU SITE D'UN ÉCOLIEU EN VUE DE L'OBTENTION DU LABEL «TOURISME ET HANDICAP» (OBTENTION EN JUILLET 2015)

prestation esquisse + phase projet + technique  
emprise 5000 m<sup>2</sup>

projet pour association  
Athée (53)  
2013

Le projet se concentre sur un espace surplombant la vallée, celui qui accueille le public. Il se traduit, en premier lieu, par la redéfinition de chacune des limites tout en prenant en compte la diversité des usages (visites, formations, hébergements, espace privé..) ainsi que l'implantation future de cinq hébergements alternatifs (cabane dans les arbres, roulotte, pods et dôme).

Le projet propose des ambiances d'espaces différentes selon les usages : espaces arborés et resserrés pour les zones d'hébergements puis espaces plus ouverts et dégagés pour les zones regroupant du public. Cette vision globale vient apporter au site une cohérence par un cheminement principal accessible aux personnes à mobilité réduite, offrant une meilleure lisibilité des deux lieux publics majeurs (l'espace de formation et la place centrale) tout en orientant le site sur l'étendue de la vallée.





## Centrale 2018

AMÉLIORATION PROGRESSIVE DU SITE POUR UN MEILLEUR ACCUEIL DES ARTISTES ET DU PUBLIC

prestation esquisse + réalisations  
emprise 2000 m<sup>2</sup>

projet pour association  
Nyoiseau (49)  
2013



L'intention première d'Ubinam pour ce lieu fut d'apporter une vision globale et élargie afin d'ancrer au plus juste l'association dans un lieu imprégné d'histoire. L'idée principale fut de démontrer le champ des possibles en priorisant les actions dans un processus à long terme. Les grandes orientations d'aménagement ont d'abord porté sur l'aménagement d'un espace privatif pour les artistes, sur une gestion plus différenciée du parcours de sculptures puis sur la requalification de l'entrée principale du site.

Projet associatif, il va de soi que l'aménagement extérieur de Centrale 7 avance à petits pas, selon les envies et la disponibilité des forces vives sur le lieu et le coup de main des volontaires...





. sculpture





atelier au Domaine du Houssay  
La Maison du Jardinier  
49500 SAINT SAUVEUR DE FLEE

06.17.05.76.08

[ro-sculpture.com](http://ro-sculpture.com)

[romaingoiset@hotmail.fr](mailto:romaingoiset@hotmail.fr)

Siret : 45098283000025

MDA : G878656



*Souvent, je pars d'un objet métallique,  
ou plutôt de sa forme et de ses courbes.  
Un vieil ustensile agricole, un robinet  
ou un simple fer à béton marqué par le temps.  
Je compose autour avec d'autres  
en cherchant un équilibre de matière.  
Pour magnifier chacune des pièces apportées.  
Que l'on en ait une lecture poétique toute entière  
ou bien matérielle et décomposée,  
j'aime bien l'idée de pouvoir confronter et partager  
mon imaginaire avec celui des autres  
autour d'une composition et de son titre.  
J'aime bien me dire aussi qu'elle peut raconter des histoires.  
Mémoires d'objets, de lieux ou d'époque.  
Théories et anecdotes à la fois personnelles et universelles...*

## ROmain GOISET

ARTISTE SCULPTEUR

Romain Goiset est paysagiste-concepteur et artiste, cofondateur avec Mylène Duhail de l'atelier de paysage Ubinam où ils explorent notamment les champs de l'art et du paysage par le biais d'ateliers pédagogiques, d'expositions et d'installations artistiques in situ.

Depuis une rencontre saisissante avec un artiste forgeron en 2010, Romain consacre aussi une partie de son temps à l'atelier pour s'adonner à la sculpture et au détournement de vieux objets métalliques. Fasciné par cette matière et ses possibilités d'assemblage, il cherche à conserver l'âme de ces objets glanés de-ci de-là en faisant parler leurs formes. à l'image de celle d'un sculpteur-ferrailleur, sa démarche consiste simplement à œuvrer pour la résurrection poétique d'objets divers en voie d'extinction.

Il partage aussi cette expérience avec tout type de public lors de stages soudure et détournement d'objets.

Il est installé depuis 2012 à la fois comme paysagiste concepteur et sculpteur dans le nord ouest du Maine-et-Loire, près de Segré.



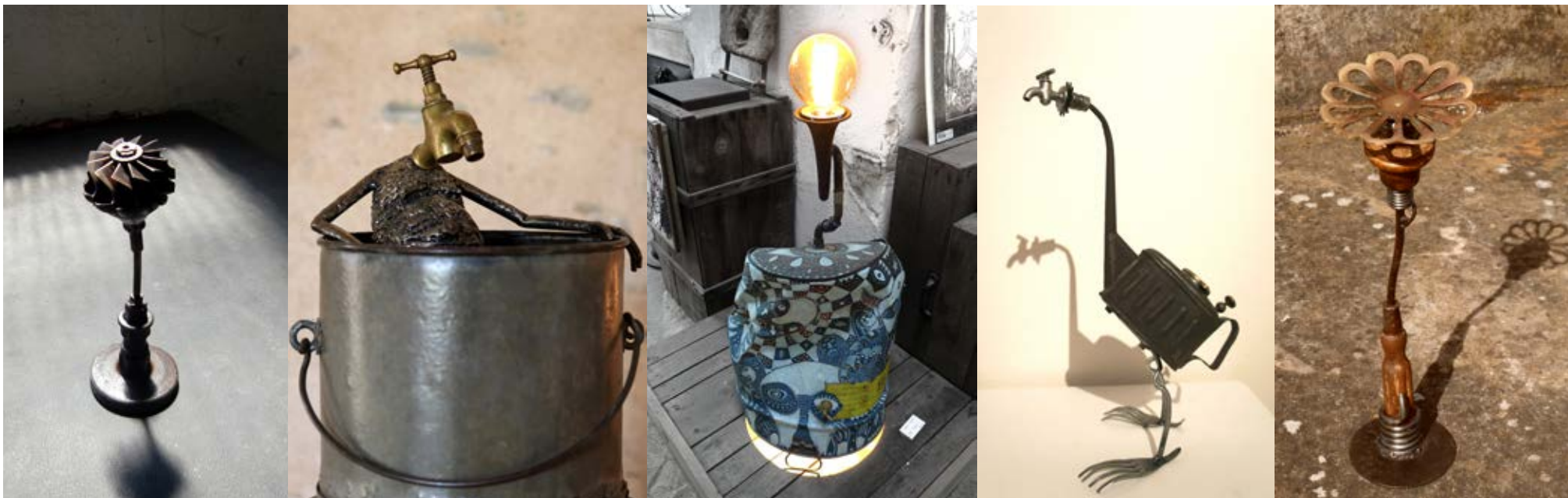
de gauche à droite...

Fraziflor I | 2013  
 Passoire-Incendie | 2017  
 Farce au Facteur | 2016  
 Marguerite du Cap | 2018  
 Kiki le Grand Kiwi | 2015

Pollen | 2014  
 La Gratte à Jim | 2017  
 Tabourécorce II | 2019







de gauche à droite...

- La Tagette | 2014
- Le Baigneur II | 2019
- LampaBidon n°1 | 2016
- La Galinette Burette | 2016
- Daisy | 2013

- FlorArteFact | 2012
- Chèvre-Chaud | 2014



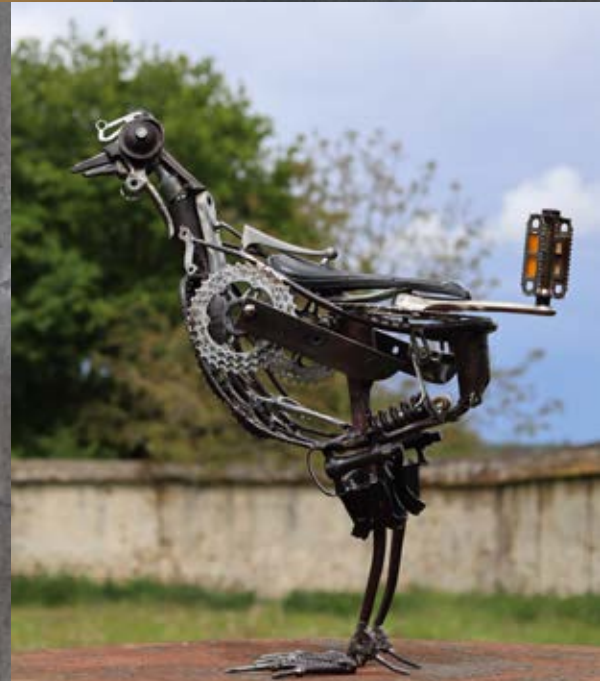




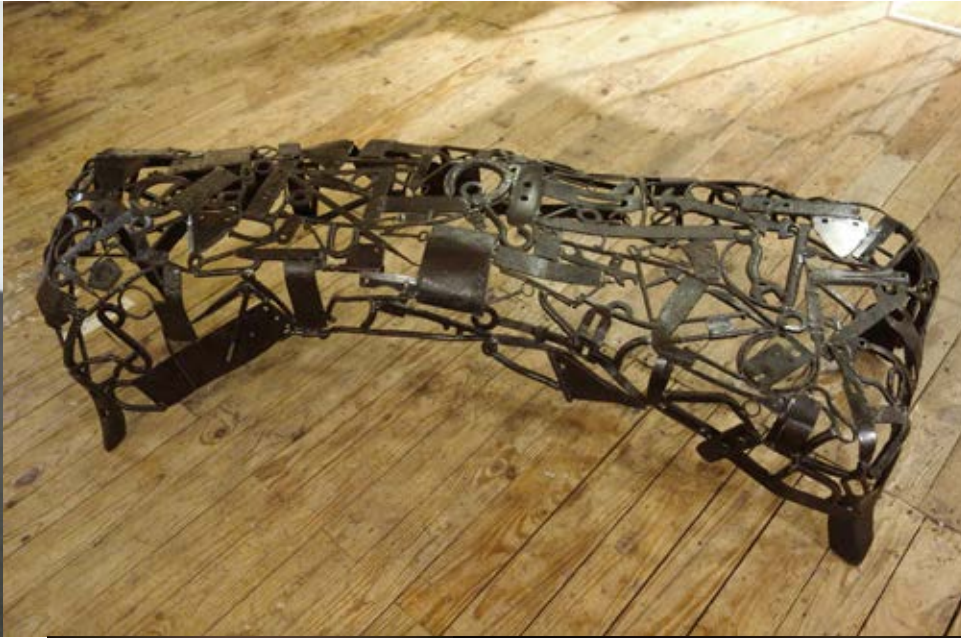
de gauche à droite...

Floranonymous III | 2019  
PiouPiouLuz | 2016  
La Baignoire | 2016  
Lombricoti | 2014

Cul-Serrures | 2017  
Zef | 2013  
Poulidor | 2021







de gauche à droite...

Le Dahlia Noir | 2014

Bambinam | 2017

RObineto | 2012

Télé mécanique | 2016

Chardons Lumineux | 2017

Pourboire | 2020





MYLENE DUHAIL  
06.77.55.66.09

ROMAIN GOISET  
06.17.05.76.08

---

CONCEPTION AMÉNAGEMENTS EXTÉRIEURS  
INSTALLATIONS ARTISTIQUES . PÉDAGOGIE